



Etude comparative de l'hémoglobine glyquée et de la glycémie chez les diabétiques de type 2



J-Laboratoire de biochimie CHU Constantine, faculté de médecine de Constantine, UCS 2-Laboratoire de biologie et génétique

BECHKRI, C¹, HAMACHI, S^{1,2}, BENNBAREK, K^{1,2}

Introduction

Les complications du diabète sont graves et responsables de séquelles lourdes et invalidantes, liées à la durée d'évolution du diabète et au contrôle glycémique. Le dosage de l'hémoglobineA1c chez ces patients est reconnu comme marqueur d'évaluation de l'équilibre glycémique au long cours.

L'objectif de notre travail consiste à évaluer la corrélation entre la glycémie mesurée à jeun et les valeurs de l'hémoglobineA1c chez des diabétiques de types 2.

Patients et méthodes

Notre étude est de type rétrospectif, descriptif, réalisée au niveau du laboratoire de biochimie du CHU Constantine, colligeant les valeurs de l'Hémoglobine A1c et ceux de la glycémie à jeun chez des diabétiques de type 2 du CDK dans le cadre du suivi de diabète de type 2.

Le dosage de l'hémoglobineA1c a été effectué par HPLC (D-10). La glycémie a été dosée par la méthode enzymatique à l'Hexokinase sur ARCHITECT (ci2800).

Résultats

Notre série comporte 130 patients dont 65,38% (soit 85) de sexe féminin et 34,61% (soit 45) de sexe masculin.

Parmi eux, 20 patients seulement (soit 15,38%) avaient un bon contrôle glycémique et 110 patients (soit 84,62%) étaient faiblement contrôlés. Figure 1,

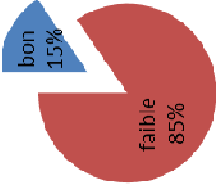


figure 1: répartition des patients selon l'équilibre glycémique

9,23% des patients avaient une glycémie à jeun normale, contre 90,77% avec une hyperglycémie à jeun.

Le calcul du coefficient de corrélation $r=0,71$ ($p<0,05$) montre l'existence d'une corrélation positive entre les valeurs de l'HbA1c et la glycémie à jeun chez notre population d'étude. Figure 2

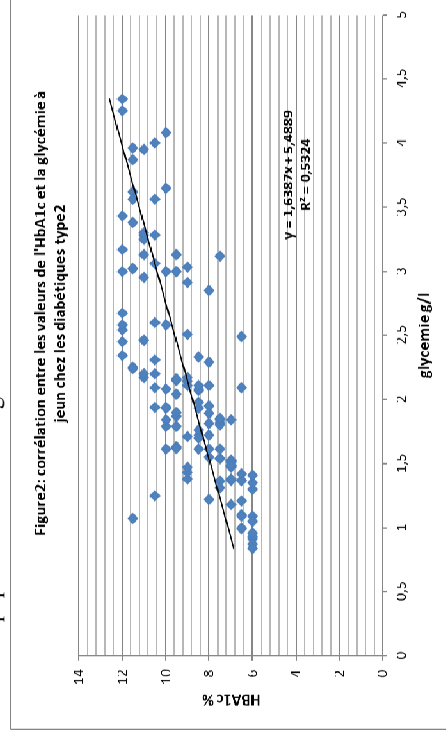


Figure2: corrélation entre les valeurs de l'HbA1c et la glycémie à jeun chez les diabétiques types 2

Discussion

-Dans les sujets d'étude, les femmes représentent 65,38% de notre population. En effet la prédominance du sexe féminin dans la population diabétique de type 2 avait été reportée par plusieurs études en l'occurrence celle de (kheelif et al, 2012) prédominance féminine pour 51% et de (Mohamed et al, 2007) 69,30% de femmes pour 30,70% d'hommes au Maroc.

-On constate que la majorité de ces patients étudiés ont un diabète non équilibré. cela s'explique par le fait qu'ils ne respectent pas les prescriptions hygiéno-diététique ou ne suivent pas correctement le traitement du diabétologue, ou la dose du médicament ne convient pas.

-Il y'a une corrélation positive entre les variations d'HbA1C et celles de la glycémie à jeun chez notre population d'étude, cela laisse penser que la détermination de l'HbA1c suffit pour préjuger de l'évolution de la maladie. Mais une glycémie isolée contrairement a l'avantage pour le diagnostic de diabète.

Conclusion

À travers cette modeste étude, nous avons constaté qu'il existe bien une corrélation positive entre l'augmentation de la glycémie et celle de l' HbA1C.Nos résultats concordent avec ceux de plusieurs études.

Références bibliographiques

- 1) recommandations ESC-EASD sur le diabète : Guidelines on diabetes, prediabetes, and cardiovascular diseases: executive summary(2007)
- 2) Les recommandations de l'American Medical Association, l'Organisation mondiale de la santé (OMS)ainsi que la Société suisse d'endocrinologie (SSED)/Schweizerische Gesellschaft für Endokrinologie und Diabetologie (SGED) (2009-2010) .
- 3) kheelif, H ; La prévention et l'éducation des complications du diabète sucré. Mémoire professionnel en infirmier de santé public. Ecole paramédical de M'sila.2012.22-23
- 4) Mohammed. A ; Les atteintes cutanées associées au diabète sucré. Thèse de doctorat en médecine. Université de Fés, Maroc2007.7p